



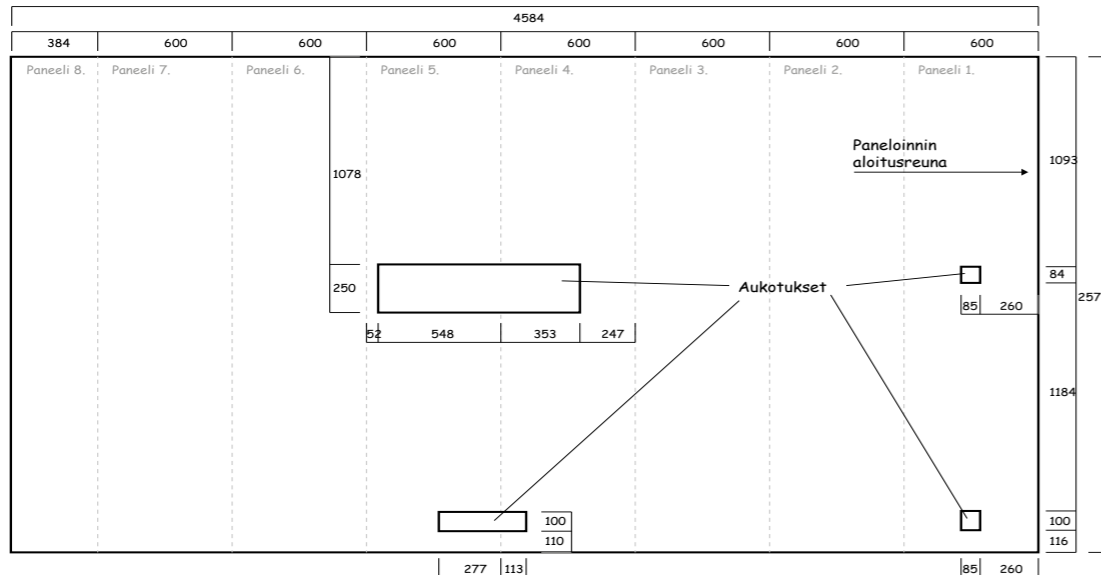
AcuDesign
by **EWONA**

Asennusohje

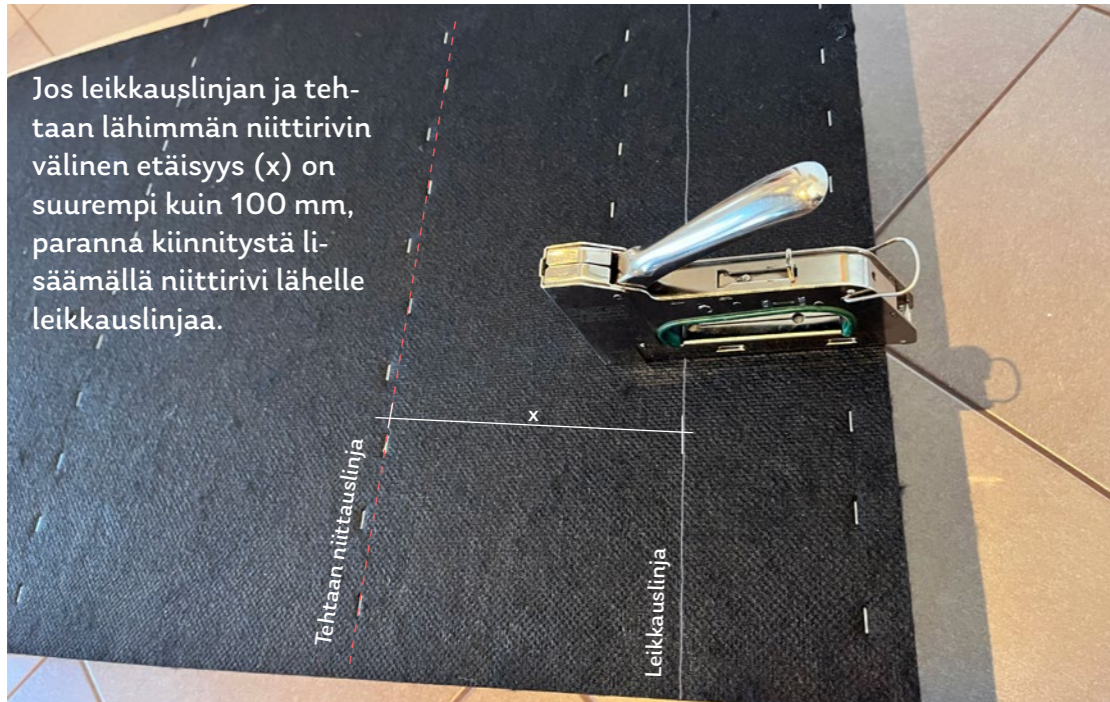


1. Mittaukset

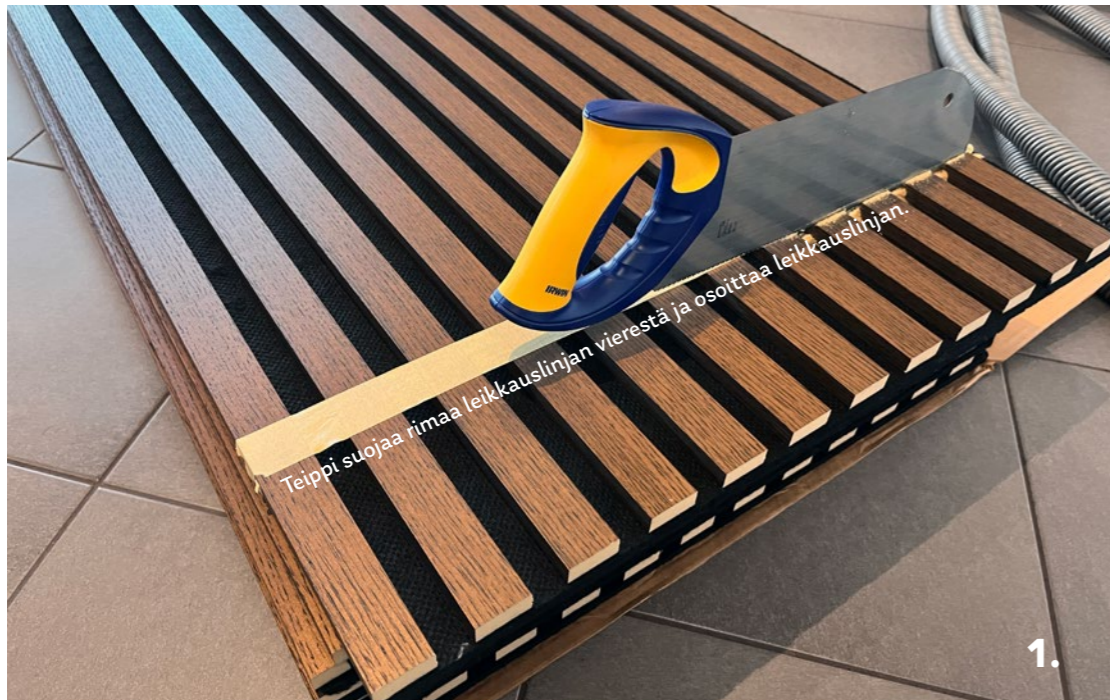
1. Mittaa asennettavan tilan korkeus >> valitaan korkeusmitan perusteella oikea paneelin pituus (AcuDesign-paneeleita on mitoissa 2400, 2700 ja 3000 mm)
Huom! Paneelit on mahdollista asentaa myös vaakasuuntaisesti. Tällöin paneelin pituus valitaan asennusalan vaakamitan perusteella.
2. Mittaa asennettavan tilan leveys, (mittaa sekä alhaalta, että ylhäältä. Näin varmistut sivuilla olevien seinien suoruudesta)
3. Laske tarvittava paneelien lukumäärä. Yksi paneeli on 600 mm leveä.
4. Laske rimajako. Löytyykö jakoa, jolla vältetään riman pitkittäinen halkaisu?
 - Jos löytyy rimajako, jolla tietty määrä ehjiä rimoja mahtuu asennettavaan tilaan, selvittää taustalevyn leikkauksella. Jos jää pienestä mitasta kiinni, taustalevyä voi leikata vain aloituslevyn pontista. Muutoin leikataan viimeisestä levystä rimojen välistä.
 - Jos sopivaa rimajakoa ei ole, vaihtoehtona on kokonaisen riman poisto ja leveämmät levyosuudet reunoihin tai viimeisen levyn leikkaus siten, että myös rima halkaistaan.
 - Riman halkaisua kannattaa välttää, mikäli mahdollista. Kun jokainen rima on samanlevyinen, kokonaisuus näyttää todennäköisesti paremmalta.
5. Mittaa kaikki asennettavassa pinnassa olevat pintakalusteet, jotka vaativat aukotuksia rimapaneeliin. Mittaus kannattaa tehdä sen paneelin reunasta, johon aukotus tulee. esim.



- Sähköpistorasiat
- Valokatkaisijat
- TV-seinäteline
- Ikkunat, tuuletusluukut, IV-kanavat
- Kiinteät ripustukset
- Jne.



Jos leikkauslinjan ja tehtaan lähimmän niittirivin välinen etäisyys (x) on suurempi kuin 100 mm, paranna kiinnitystä lisäämällä niittirivi lähelle leikkauslinjaa.



2. Valmistele rimapaneelit

1. Merkitse katkaisukohta paneeliin
2. Tarkistetaan takapuolelta niittijako!
 - Mikäli katkaisukohta on kaukana, (>10cm) edellisestä niittirivistä, suosittelemme rimojen niittaamista lisäksi tulevan katkaisukohtaan läheisyydestä. Tällä vältät rimojen “irvistelyn” sahauksen jälkeen. Niittinä voi käyttää esim 14mm mittaista rakennusniittä.
3. Käännetään levy takaisin rimapuoli ylöspäin.

3. Rimapaneelin katkaisu

Paneelit katkaistaan kahdessa vaiheessa: Ensin katkaistaan rimat ja sen jälkeen leikataan taustalevy.

Rimojen katkaisu, kuva 1:

1. Käytä jotain alustaa, joka suojaa lattiaa tai pöytää sahan ja veitsen osumilta. Esim. paneelien pakkauspahvi voi toimia suojana.
2. Suojaa ja merkitse leikkauskohta esim. maalarinteipillä. Teippi helpottaa sahausta ja suojaa rimoja!
3. Käytä pienihampaista listasahaa.
4. ÄLÄ SAHAA SAHALLA TAUSTALEVYÄ!

Vinkki:

Imurilla on hyvä imuroida rimanpuruja joka työvaiheessa, jotta purut eivät leviä ympäristöön/sotke taustalevyä.



Taustalevyn leikkaus: (kuva 2)

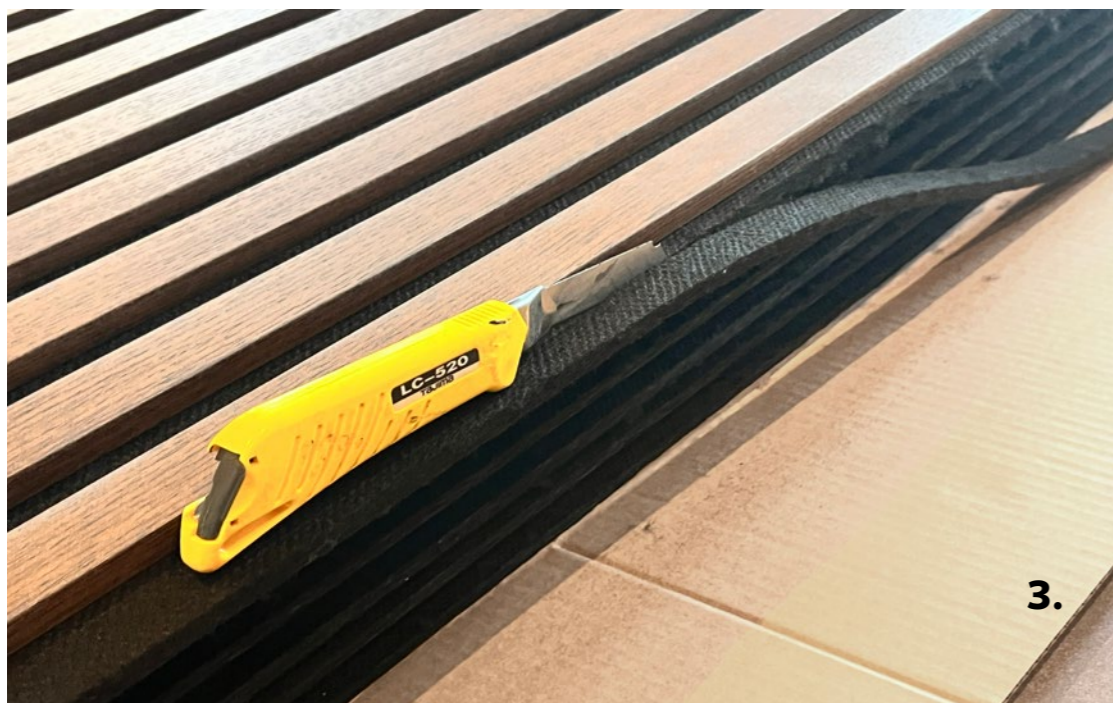
1. Run rimat on sahattu, leikataan taustalevy poikki sileäteräisellä terävällä veitsellä, esim. mattoveitsellä. Huom. veitsen tulee olla terävä. Levy leikkautuu parhaiten viiltävällä liikkeellä.
2. Myös paneelien pituussuuntainen kavennus tehdään leikkaamalla taustalevy veitsellä. (kuva 3.)
3. Mikäli ensimmäistä paneelia täytyy kaventaa, tarkista vatupassilla vastinseinien suoruus.

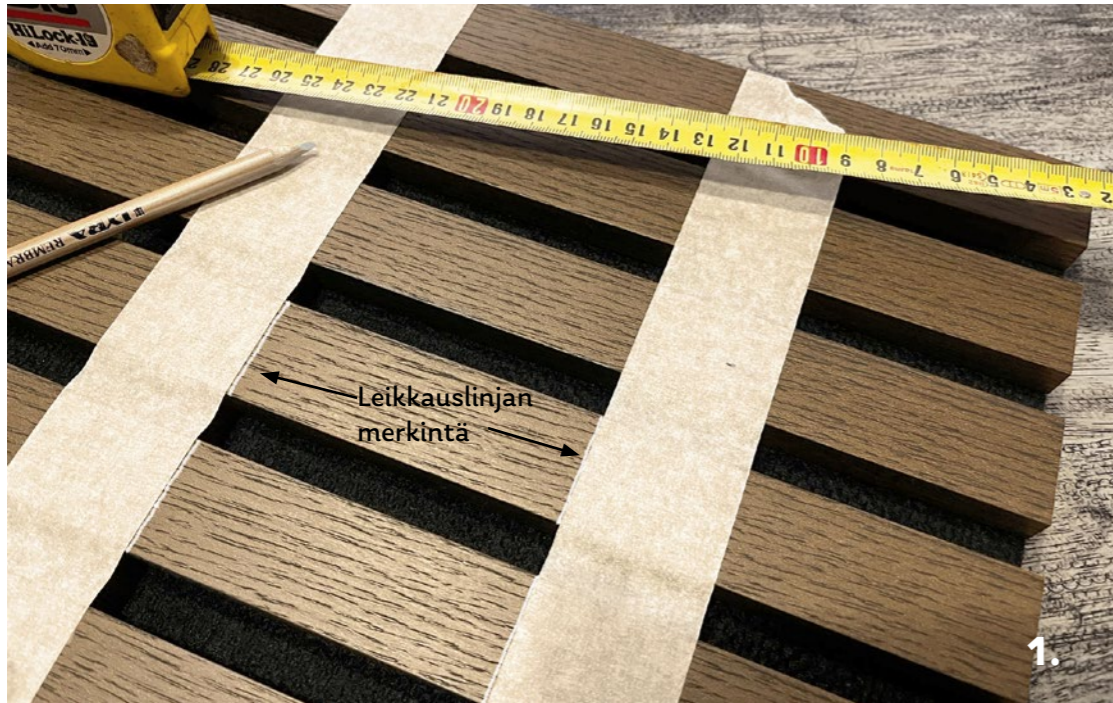
Vinkki 1:

Paksua pahvia tai vastaavaa leikkausalustaa vasten leikatessa leikkau jälki ja -tarkkuus on parempi.

Vinkki 2:

Jos vastinseinät eivät ole täysin suoria, pienet poikkeamat voidaan häivyttää leikkaamalla taustalevyn ponttia vastaavasti. Jos mahdollista, tasaa tarvittavat korjaukset useammalle paneelille, ettei poikkeamasta tule selvästi näkyvää.

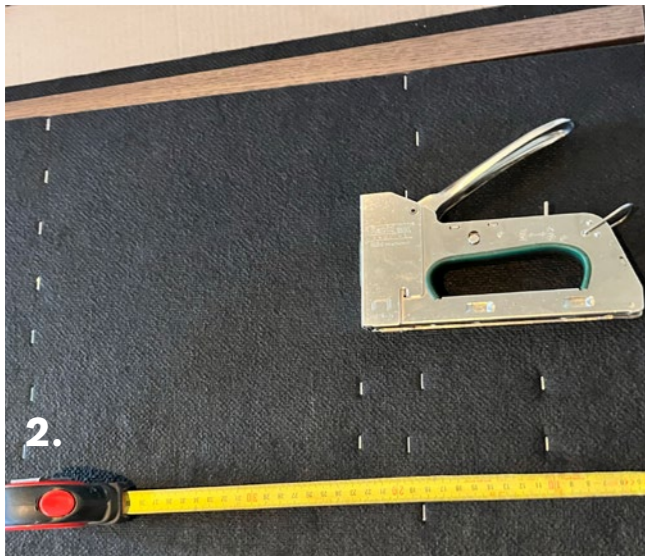




4. Aukotusten tekeminen

1. Mittaa ja merkitse aukon paikka huolellisesti! Maalarinteippi toimii hyvin ja suojaa samalla rimoja. (Kuva 1.)
2. Mikäli katkaisukohta on kaukana, (>10cm) edellisestä niittirivistä, suositellaan rimojen nitomista tulevan katkaisukohtaan läheisyydestä uudelleen. Tällä vältetään rimojen "irvistely" sahaus jälkeen. Niittinä voi käyttää esim 14 mm mittaista rakennusniittiä. (Kuva 2.)
3. Jos katkaistava rima on keskellä paneelia, käytetään työkalua, jolla voidaan leikata ylhäältä päin, esim: Dremel pienoispora leikkuuterällä, monitoimityökalu tms. tarkkaan leikkaukseen soveltuva leikkaustyökalu. (Kuva 3.)
4. Jos aukon paikka on paneelin reunalla ja sahaus voidaan tehdä vahingoittamatta muita listoja, listasaha toimii hyvin.
5. Kun rimat on sahattu, leikkaa taustalevy poikki aukon kohdalta sileäteräisellä terävällä veitsellä, esim. mattoveitsellä.

Vinkki: Paksua pahvia vasten leikatessa leikkausjälki ja -tarkkuus on parempi.



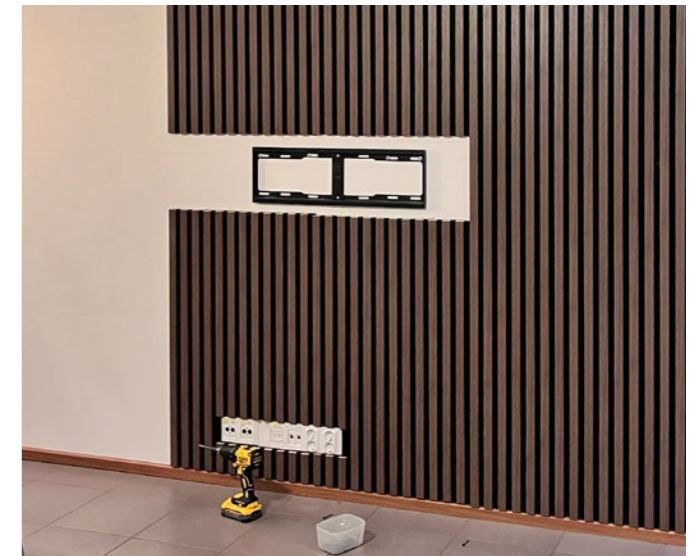
Rimojen lisäksi kiinnitys niiteillä tulevan aukon vierestä



Rimojen leikkaus pienoisporakoneella.



Monitoimityökalu on kätevä väline rimojen katkaisuun. Vastaavia työkaluja on usealla eri valmistajalla.

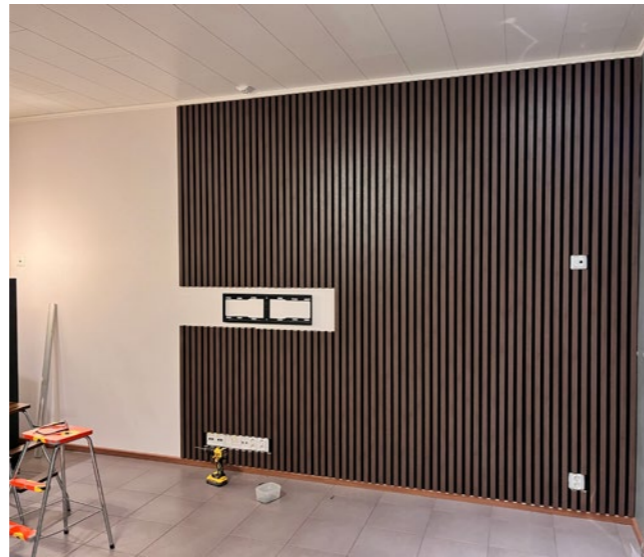
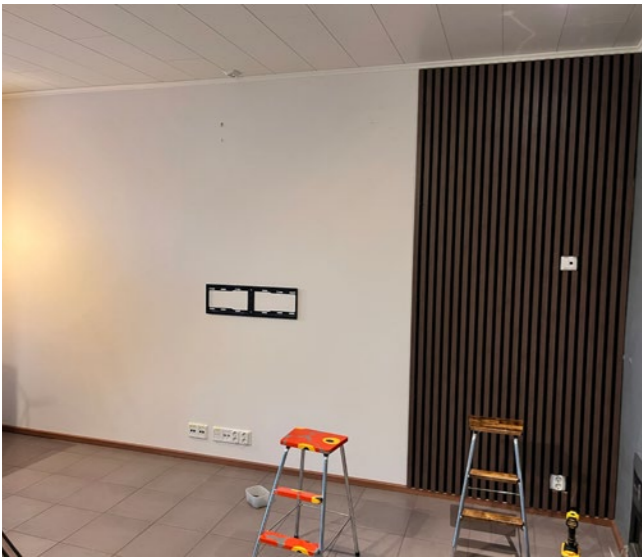


Kuva valmiista aukotuksista

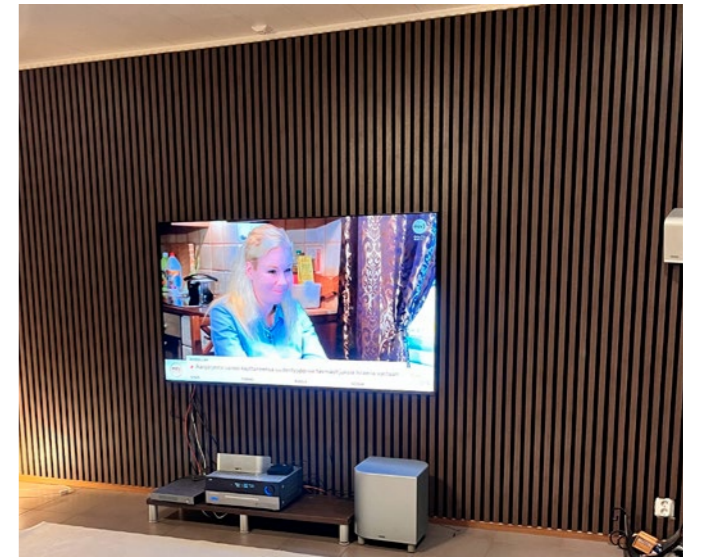


5. Paneelien asentaminen seinään

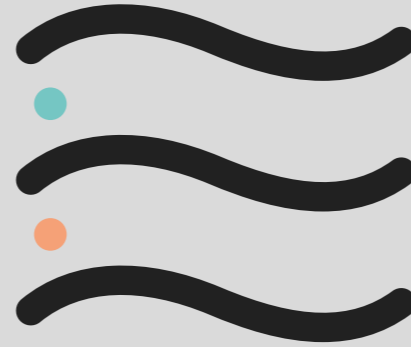
1. Suosittelemme, että paneelit asennetaan jalkalistan päälle tai vähintään n. 5mm irti lattiapinnasta. Tällä vältetään riman turpoaminen, jos lattialla on kosteutta esim. lattian pesun takia. Rima ei kestä kastua leikkauspinnalta!
2. Kipsilevyypinnalle asennus onnistuu kipsilevyruuveilla uran pohjasta, eli rimojen välistä. Mikäli taustakoolaus on löydettävissä, suosittelemme ruuvaamista koolaukseen asti. Huom. Varmista riittävä ruuvi pituus! esim. 50mm
3. Tuote voidaan kiinnittää myös muille, kuten kivipinnoille käyttämällä akustiikkaliimaa.
4. Varmista ensimmäisen levyn suoruus vatupassilla, koska sivuseinät voivat olla vinoja!
5. AcuDesign akustiikkarimapaneeleissa on ponttiratkaisu, jonka ansiosta rimojen väli pysyy vakiona. Seuraavaa levyä asennettaessa, varmista että levy on pontissa perillä. Suosittelemme käyttämään lisäksi 20 mm kapulaa rakotulkkinä, että rimojen väli säilyisi tarkalleen oikeana ja visuaalisesti saumattomana.
6. HUOM! Mikäli paneelia pitää jatkaa pituussuunnassa, on paneelien väliin suositeltavaa jättää n. 3 – 5mm rako!



Aukotukset kannattaa leikata sitä mukaa, kun asennus etenee. Näin vältetään riski, että asennuksen toleranssit muuttavat mittoja.



Valmis!



Yhteystiedot:

info@ewona.fi
www.ewona.fi

Myynti:

Puh. 020 790 2741
myynti@ewona.fi

Tilaukset, tuotanto ja toimitukset
(sopimusasiakkaat):

Puh. 020 790 2740
tilaukset@ewona.fi

Toimipaikat:

Ewona Finland Oy
Ewonankatu 5 (PL 140)
38700 RANKAANPÄÄ

Ewona Finland Oy
Annalankankaantie 18
90830 HAUKIPUDAS

